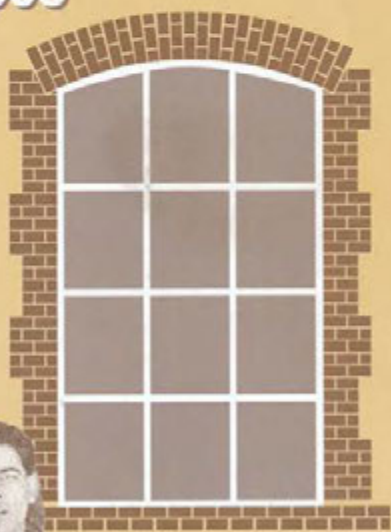
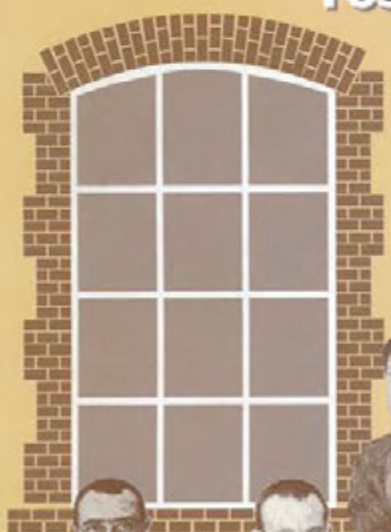


**Les indústries tèxtils
i les colònies industrials a
Sant Joan de les Abadesses**

Festa major 2006



Fonts consultades:

**Arxiu Comarcal del Ripollès
(ACRI)**

**Arxiu Històric Municipal de
Sant Joan de les Abadesses
(AHMSJA)**

**Arxiu del Monestir de Sant
Joan de les Abadesses. Arxiu
Blanxart (AB-AMSJA)**

Imatges cedides per:

Arxiu Comarcal del Ripollès

**Arxiu Històric Municipal de
Sant Joan de les Abadesses**

**Arxiu del Monestir de Sant
Joan de les Abadesses**

Jordi Arrey i Farrés

Maria Arrey i Farrés

Família Calvo Alsina

Jordi Canelles i Bertran

Agustí Dalmau i Font

Ramon Serrat i Anglada

Enriqueta Soler i Quintà

Ramon Torner i Clotet

Ramon Vila i Pellicer

Fibran S.A.

Filatures Llaudet S.A.

**Agraïments: a totes les
persones, institucions i
empreses que ens han cedit
documentació i que ens han
ajudat amb els seus
comentaris, coneixements,
experiències i suport logístic.**

Autor: Àlex Porta i Tallant





Arriba entre nosaltres, la festa més viscuda per les persones de Sant Joan. La major de les festes. És bo trencar la monotonia de la feina, de les cares habituals, o fins i tot, de les mateixes vacances. Per tant, la Festa Major és i representa, en part, tot això.

Com la gent de Sant Joan sap, el monogràfic de la Festa Major també ajuda a fer festa. Es pot considerar que des de l'any 1921 —amb algunes interrupcions puntuals—, l'ajuntament ha promogut que amb el programa de la festa, s'hi acompanyi una publicació on es divulguin fets, continguts temàtics o fotografies, que són en molts casos, desconeguts per la majoria de la població. Per tant, en aquests 85 anys, s'ha tractat una mica de tot: sobre el Sord de l'arquet i el ciment, la Plaça Anselm Clavé i altres espais urbans o arquitectònics, sobre el músic Ramon Serrat o l'arquitecte Duran i Reynals. S'ha escrit sobre el Ball de pabordes i la seva restauració en diverses ocasions, sobre

la fauna i la vegetació de la vall de Sant Joan, els ponts, les fonts, així com el propi monestir, el Santíssim Misteri o les peces del museu. Per tant, aquest monogràfic ha servit per fer aquesta feixuga tasca d'investigar i treballar, sobre un determinat tema, i després publicar-lo. El meu reconeixement a tots els autors, que durant tots aquests anys i de forma altruista, han acceptat els "encàrrecs" de l'ajuntament.

Aquest any el monogràfic té un component emocional doble. Primer perquè és substancialment fotogràfic, per tant, imatges —algunes d'elles inèdites— del patrimoni industrial i més concretament de les colònies tèxtils. La segona perquè, com tots sabem, aquesta forma de viure, la de colònia, i les empreses tèxtils, que les sustentaven, estan en una clara tendència a la desaparició. Aquest monogràfic vol ser un homenatge, una necessitat de deixar constància, de la indústria i colònies tèxtils, que varen permetre durant tants i tants anys, ser un referent econòmic per la vila i conca del Ter. També ha estat la mateixa cançó i dosis d'importància a "l'altre riu", el Llobregat. La llei que va permetre, fa més de 150 anys, fer al costat del riu fàbriques tèxtils amb les seves colònies, va ser una revolució social, econòmica i demogràfica per Sant Joan. És sabut per tothom, la gran quantitat de gent que hi treballava directa o indirectament. Aquest, també vol ser el seu testimonial monogràfic.

En els darrers anys, la indústria tèxtil no ha pogut ser competitiva i s'ha vist abocada, en molts casos, a tancar. En queda però un gran patrimoni, en format d'habitatges de colònia, de "catedrals" del tèxtil, de pòsit de tants anys de treball... En els propers anys, i no a llarg termini, el municipi té el repte de definir els usos d'aquests espais. Intentar diferenciar allò que patrimonialment té valor i buscar possibles usos perquè no decaigui, no és destrueixi, i jugui un paper dins la vila. Això, s'està fent a través de dos instruments. Un de més global, el que fa la Universitat de Girona sobre el Pla director de les colònies i indústries tèxtils del Ripollès, analitzant quins usos poden tenir i que no malmetin aquests edificis. L'altre és el Pla d'Ordenació Urbanística Municipal (POUM), que abans d'aquest any l'ajuntament aprovarà en sessió plenària. Així, aquests elements de planificació han de servir per fer un bon ús, que beneficiï a la vila i a la seva gent. Serà curiós, per exemple, veure com començaran les obres per adaptar una de les colònies, la nova Espona, com a ampliació de la residència geriàtrica. No obstant, quedaran per definir molts i molts metres quadrats de sostre al municipi, que tenen al darrere una història marcada pel pas de moltes dones i homes. N'estic segur que el municipi serà savi a l'hora de dotar-los d'un bon i merescut ús.

Sincerament, i de la forma més amical i emocionada possible: Bona Festa Major!!!

L'alcalde,
Carles Bassaganya i Serra

Un monogràfic dedicat a les colònies, perquè?

Des de l'any passat són diversos els actes i activitats que s'han realitzat al voltant de les colònies industrials. Al Ripollès s'han editat publicacions i fulletons informatius, s'ha participat en congressos i jornades, s'estan realitzant visites guiades... No ha estat casualitat: el 21 de novembre de 2005 es compliren 150 anys de la promulgació de la llei d'Establiment de colònies agrícoles que pretenia modernitzar les zones rurals. A la pràctica, l'aplicació de la llei comportà la creació de les colònies industrials.

Avui dia, quan el sector tèxtil sembla viure els darrers episodis d'una crisi iniciada en les últimes dècades, creiem que és necessari dedicar el monogràfic a uns espais que han transformat el paisatge al llarg del segle XX. Cal que tot hom en valori el seu passat i es plantegi el seu futur des del punt de vista social, econòmic, cultural i patrimonial.

Aquestes pàgines tenen l'objectiu de mostrar-nos allò que han viscut i representat les tres colònies industrials tèxtils de Sant Joan de les Abadesses: la colònia Espona, la colònia Jordana i la colònia Llaudet. Hem deixat de banda, a contracor, per raons d'espai i temps, els tallers i fàbriques que hi ha hagut al municipi així com la indústria cimentera.

Els inicis

Sant Joan de les Abadesses havia estat tradicionalment una vila dedicada a l'agricultura i als oficis. D'aquests darrers, des de l'època medieval el sector tèxtil era present a la nostra vila, si bé tenia una estructura gremial i artesana. A finals del segle XIX i principis del segle XX el sector va viure un procés de transformació, la industrialització, que produí canvis importants a la vila i a la comarca del Ripollès. Fou en aquests moments quan es



crearen les colònies industrials que estroben en el terme municipal de Sant Joan de les Abadesses.

Com hem dit, l'any 1855 s'aprovà a Madrid la llei d'Establiment de colònies agrícoles o lleis de Colònies. En els anys següents, s'elaboraren noves lleis com la que feia referència a l'aprofitament de l'aigua en zones rurals (1868). El nou marc legislatiu afavorí ràpidament la creació de colònies industrials en entorns rurals¹. Al Ripollès però, el moment de màxima efervescència de fundació de colònies industrials tingué lloc al tombant de segle. Anem a veure els motius d'aquesta industrialització més tardana.

Sant Joan de les Abadesses estava situat en una zona de muntanya i malgrat l'abundància d'aigua necessària per al funcionament de les màquines de les fàbriques presentava una mala comunicació amb Barcelona. Feia

molts anys que es parlava de la construcció d'una via fèrria que havia de permetre el transport del carbó extret de la conca minera d'Ogassa cap als centres de consum i a la vegada millorar la comunicació del territori. Inicialment es plantejava la creació d'una línia de ferrocarril d'Ogassa a Roses, però l'alt cost econòmic i les dificultats geogràfiques feren modificar el projecte; d'aquesta manera es construí la línia fèrria d'Ogassa a Granollers, població que ja estava unida amb Barcelona. El 19 de setembre de 1880 arribaven a l'estació de Sant Joan de les Abadesses la màquina i els primers vagons i el 17 d'octubre del mateix any s'inaugurava oficialment la línia de tren².

A partir d'aquell moment ja es disposava d'una relativa bona comunicació amb la capital catalana. Però no era suficient. Calia que els empresaris tinguessin la necessitat d'ins-

tal·lar-se en una zona de muntanya, allunyada de Barcelona. La tingueren a partir del 1898 amb la pèrdua de les últimes colònies espanyoles. Amb la desaparició del mercat colonial els empresaris només podien vendre a nivell estatal perquè a més, no tenien capacitat per competir amb el mercat internacional. El sector tèxtil es trobà immers en una crisi i la solució adoptada pels industrials fou la reducció de despeses i l'enduriment de les condicions de treball, deixant de banda la millora de la productivitat aconseguida a través de les millores tècniques³. Fou llavors quan els empresaris es fixaren en el Ripollès, ja que disposava d'una mà d'obra barata, treballadora, desorganitzada sindicalment i amb poca capacitat de protesta. Fruit d'aquest context són la colònia Espona, la colònia Jordana i la colònia Lladet.



La Colònia Espona

JOSE BASSOLS
Marzo 1904.
SAN LAS ABADES



Les primeres notícies que coneixem



La construcció de la fàbrica s'inicià el desembre de 1895⁶. Malgrat que en els expedients de l'apèndix de l'amillament apareixia el nom d'Espona, Blanch i Bassols, en la contribució industrial trobem només el nom de Miquel Blanch i Riera des de 1896 fins a 1898, amb 4260 fusos per filar cotó moguts per aigua, i en aquest darrer any, s'hi anotà, també, l'enllumenat particular elèctric de 25 quilowatts al dia⁷. És a partir de 1899 quan apareix a la contribució el nom de Blanch, Espona i Bassols, a més de registrar-se un augment de 1100 fusos. La societat Blanc, Espona i Bassols es dissolgué el 1905, però Espona i Bassols continuaren l'activitat tèxtil a la fàbrica.

Segons l'escriptura autoritzada davant de notari el 19 de juliol de 1905⁸, Espona adquirí les dues terceres parts restants

sobre la fàbrica són de 1891 quan l'ajuntament acordà cedir els drets que pogués tenir en el Camp del Molí a Josep Bassols i Pelegrí per a la construcció d'una fàbrica⁴. Des d'aquell moment fins l'any 1895 Josep Espona i Font, Miquel Blanc i Riera i Josep Bassols i Pelegrí realitzaren diverses compres de terrenys i finques a la zona del Camp del Molí, d'entre les quals, cal destacar l'adquisició a la "Sociedad de Maestros Pelaires", de l'antic molí draper, conegut amb el nom de Noch, i actualment anomenat Molí Gros⁵. A la fotografia podem observar una part del molí, amb la bassa al seu darrera i els horts conreats al costat del riu.

de la finca, propietat de Blanch i Bassols; també segons les escriptures, Espona havia realitzat millores i ampliacions a l'edifici original amb la instal·lació de motors i la construcció de noves dependències, quan la propietat era encara tripartita. La fotografia ens mostra un edifici en el qual només hi ha construït una tercera part del què serà posteriorment; podria correspondre als primers anys d'activitat, anteriors a 1905, abans que Espona realitzés les ampliacions comentades.

De totes maneres, Bassols i Espona pagaven la contribució industrial de forma separada i per tant, és possible que haguessin establert un contracte de lloguer de l'edifici. A partir de 1912, Espona assumí la producció total del complex industrial; Bassols traslladà la maquinària a la fàbrica de la Mambra a Orís⁹.



La fotografia ens permet veure l'imponent edifici de la fàbrica totalment construït. Està format per una planta baixa i dos pisos d'alçada amb una torre a cada angle. Si ens fixem en la façana de l'edifici veurem com surt aigua de la part inferior. Ca

l'Espona disposava de dues turbines: la turbina primitiva estava situada al costat oest de l'edifici, i la nova era a la zona est. Un canal subterrani portava l'aigua de la turbina oriental a l'occidental, i l'aigua turbinada sobreeixia per la zona baixa de la

façana. Cada una de les turbines movia els seus propis embarrats i transmissions¹⁰; podria ser que l'existència de dues turbines tingués relació amb la presència de dues fàbriques, la de Bassols i la d'Espona, des del 1905 fins el 1912.



Espona

Al voltant de la fàbrica hi havia altres construccions. A la imatge, podem veure en primer terme el Molí Gros

amb la bassa i els desguassos. Les edificacions del costat de la nau aixoplugaven les calderes i els ventiladors

i molt a prop s'alçava la xemeneia, de gran alçada per evitar que els gasos de la combustió perjudiquessin el personal de la fàbrica. L'ús conjunt de màquines de vapor i de turbines hidràuliques és una constant en les colònies industrials, ja que d'aquesta manera es podien suavitzar els problemes d'energia relacionats amb les èpoques de sequera o de rius amb poc cabal. La fàbrica disposava d'edificis destinats a fusteria, màquines de gasar, manyeria i magatzem.



En primer terme podem observar el Molí Gros; durant els primers anys del segle XX el molí continuava realitzant les tasques de moldre el blat i el trobem donat d'alta a la contri-

bució industrial com a molí fariner fins el 1913, quan sol·licità i se li concedí la baixa. Aquest mateix any s'unificaren els dos salts d'aigua de la fàbrica i es muntà una turbina Francis¹¹. La unificació dels dos salts i la finalització de l'activitat del molí podrien estar directament relacionades amb el fet que Josep Espona s'encarregà a partir de 1912 de tota la producció tèxtil de la fàbrica. Si ens fixem en la façana veurem que ja no presenta el sobreexidor d'aigua i que ha estat lleugerament reformada.

El molí devia funcionar fins el 1913 amb l'aigua que ja havia estat turbinada i que sortia pel sobreexidor de la façana. A partir d'aquesta data, amb la unificació dels dos salts i la supressió de la turbina occidental, el molí deixà de realitzar la seva activitat habitual.



En els primers anys del segle XX es construí una nau de planta baixa al costat de la fàbrica. També s'arranjà l'entorn; així podem observar els acurats jardins que envoltaven el complex industrial. El 1919 morí Josep Espona i Font i l'empresa continuà la seva activitat amb el

nom de Vídua i Fills de J. Espona. A partir de 1921 i fins a la seva mort el 1958 se'n féu càrrec Josep Espona i Brunet. El 1928 es transformà l'antic molí Gros en la residència dels Espona, i malgrat que l'aiguat de 1940 el danyà, es reconstruí novament¹².

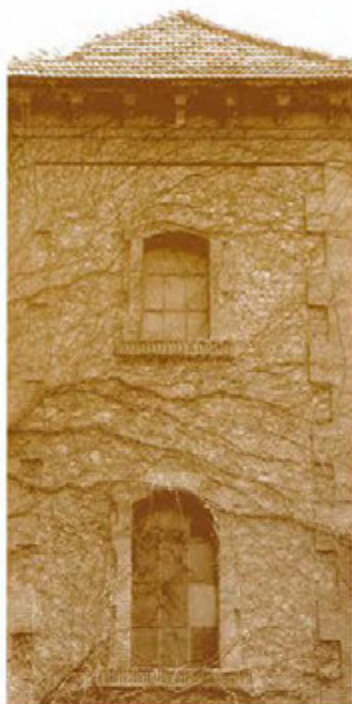




Des dels seus inicis fou una de les fàbriques més potents que hi hagué a la població. El 1916 tenia 360 obrers, un any més tard 374, els mateixos que l'any 1920, amb un domini important de la mà d'obra femenina. Les condicions de treball eren dures, tant a la fàbrica de ca l'Espona com a les altres de la vila i de la comarca, amb jornades laborals extremadament llargues d'onze i dotze hores cada dia, de dilluns a dissabte; els salaris eren baixos, els

més baixos de Catalunya, i les dones cobraven menys que els homes¹³. La fotografia de l'esquerra ens mostra un grup de persones que treballaven a la fàbrica: cal destacar el predomini de la mà d'obra femenina i la seva joventut; les capsas que fan de peu de tarima servien per a col·locar-hi el fil. Amb el pas del temps les condicions de treball millorarien. A la darrera fotografia, podem observar a Maria Arrey i Farrés treballant a ca l'Espona el 1959.





En una fàbrica, a més dels obrers i obres que maneaven les màquines, hi havia fusters, mecànics, electricistes, porter, jardiner... A la primera imatge hi podem veure la Teresa Quer,

que fou la portera de ca l'Espona des de 1942 al 1951. Amb la crisi del sector tèxtil dels darrers anys, les empreses deixaren de contractar personal dedicat a alguns d'aquests oficis.



La fotografia de l'esquerra ens mostra un grup de mecànics. Concretament podem veure Lluís Selga, Rufino Pascal, Ramon Masós i Josep Tenas realitzant el manteniment de les màquines contínues en un estiu de mitjans de la dècada de 1950. El taller i els mecànics eren un col·lectiu important perquè a més d'encarregar-se del bon estat de la maquinària, podien dissenyar i fabricar peces o fins i tot, petits aparells i màquines.

Com ja hem vist, la força per fer funcionar les màquines era obtinguda a partir de l'aigua dels rius i de les turbines. El 1922, a més de la presa que tenia prop de la colònia Llaudet, Espona i Brunet adquirí la central Comamala, que podem veure en una fotografia de la dècada de 1910 i en una d'actual. L'aiguat del mes d'octubre de 1940 va destruir les dues preses i es reconstruïren novament. Les tres darreres imatges pertanyen a la inauguració de la nova presa: en una d'elles podem veure, d'esquerra a dreta, l'alcalde Josep Vidal i Rigat, el governador civil i Jaume Espona i Brunet dirigint-se cap a la presa i en les altres dues, observem la comitiva al costat del monestir i la benedicció del canal.

Una altra desgràcia important per a l'empresa fou la guerra civil. El 8 de febrer de 1939 les tropes republicanes incendiaren i dinamitaren la fàbrica. Els danys foren valorats pel propietari en 6.232.009 pessetes¹⁴.



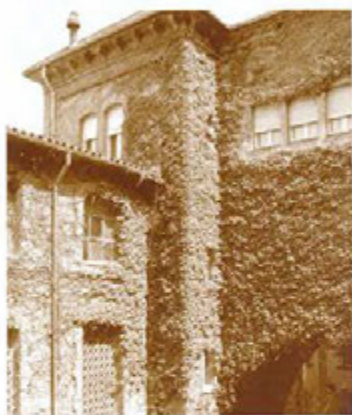
DE HILADOS Y TORCIDO
DE ALGODÓN

MAQUINA DE BARCELONA



Raimon Duran i Reynals fou l'arquitecte de confiança de Jaume Espona i Brunet. Una vegada superada la crisi de la guerra i recuperada la producció, Espona ordenà al construcció dels habitatges per al personal. Es construí un bloc destinat als encarregats al carrer Ramon d'Urg, i un altre bloc per als obrers al carrer Ramon de la Bisbal. També es construí l'anomenada colònia Espona, un edifici d'estil neopopular, que té forma d'U, amb planta baixa i un pis destinat als obrers. Segons els plànols, datats de 1949, els pisos disposen de menjador, cuina, bany i tres o quatre dormitoris¹⁵. La colònia Espona presenta la particularitat que es troba integrada dins la trama urbana de la vila.





Durant la dècada de 1960, la col·laboració de Duran i Reynals amb Espona continuà amb l'ampliació de la casa del director, adossada a una de les torres quadrangulars de la fàbrica. A la primera

fotografia, veiem la casa, construïda sobre un arc, tal com era abans de l'ampliació que consistí en la construcció d'un nou pis. En aquests mateixos anys, es construí la nova nau, al costat de la primitiva. L'edifici construït té poques obertures ja que la il·luminació i la ventilació queden garantits amb els avenços de la tecnologia, a diferència de la nau original en la qual els grans finestrals complien aquestes funcions. Una de les imatges ens mostra la col·locació de la primera pedra del nou edifici l'any 1961.

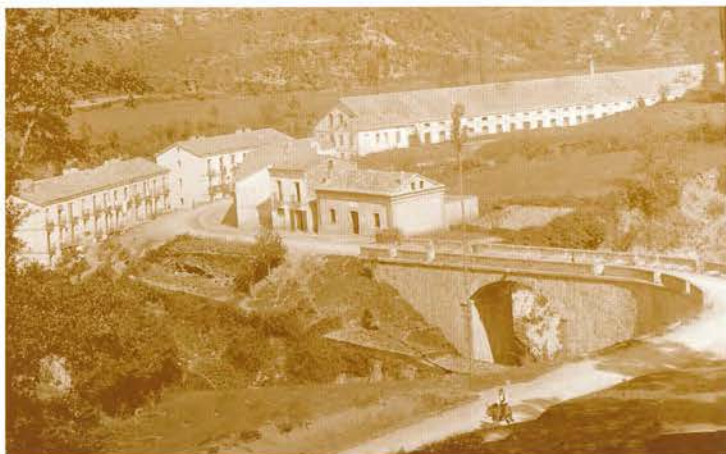


Després de la mort de Jaume Espona i Brunet, la Fundació J. Espona fou l'hereva del seu llegat. L'any 1961 organitzà una jornada d'actes per celebrar el centenari de l'empresa (havia iniciat la seva activitat a la comarca d'Osona) que finalitzà amb un dinar ofert a tots els treballadors, jubilats i principals col·laboradors, realitzat a la sala Taga i

elaborat per la Fonda "La Bonica"; en podem veure dues fotografies. La fundació es dissolgué el 1999 quan l'empresa va fer fallida. Actualment, a les naus de Ca l'Espona hi desenvolupa la seva activitat la societat Tèxtil Abadesses del grup Dresca. L'empresa ha presentat suspensió de pagaments el mes de juliol de 2006.



La Colònia Llaudet o del Pagès



La colònia Llaudet es troba situada a uns 2,5 quilòmetres al nord-est de Sant Joan de les Abadesses. Presenta una duplictat de noms: per una banda és anomenada pel nom de l'empresari propietari i de l'altra, pel nom del mas que hi ha al pla de sobre la colònia, anomenat El Pagès.

El 17 de juliol de 1901 es constituïa la societat en comandita Josep M^a Llaudet amb un capital inicial de 325.000 pessetes. N'eren els components Josep Maria Llaudet i Bou, com a soci col·lectiu, que hi invertí 200.000 pessetes i n'assumí la gerència i Josep Batlló Casanovas, soci comanditari que hi aportà 125.000 pessetes¹⁶.



La societat es dedicà a la producció de cotó americà i s'instal·là en un edifici amb capacitat per a 3000 fusos, amb el corresponent salt d'aigua i un conjunt d'habitatges per a quaranta-dues famílies. Thomas Alexander era el propietari del complex industrial i cobrava 25.000 pessetes anuals en concepte de lloguer¹⁷. L'edifici de la fàbrica era una nau rectangular de planta baixa i golfes amb grans obertures a les parets mentre que els habitatges dels obrers, situats a l'oest de la colònia, estaven formats per dos blocs de tres plantes i un de dues plantes. La producció s'inicià el 1903, any en què apareix l'empresa donada d'alta per primera vegada a la contribució industrial¹⁸.

La fàbrica augmentà la producció progressivament i s'hagué d'ampliar: a la imatge inferior podem veure la planta que s'aixecà a sobre de l'edifici existent. Es posaren en funcionament noves seccions com la de gasar. S'obriren noves fàbriques a Collblanc i a Monistrol de

Montserrat però el 1917 es posaren a la venda i dedicaren tots els esforços a la planta de Sant Joan de les Abadesses. L'any 1924 s'adquirí el complex industrial per 500.000 pessetes¹⁹. A la dreta de la fotografia panoràmica podem veure la casa del Pagès, amb la cabana i un paller.





Les primeres màquines que s'instal·laren foren subministrades per cases angleses com Platt Brothers, Tweedales and Smoley i Olhdam, i eren mogudes a través d'embarrats, com podem veure a la fotografia. L'energia era hidràulica: riu amunt, hi havia una presa que permetia desviar aigua cap a un canal que arribava fins a la fàbrica; mitjançant un salt d'aigua i una turbina s'aconseguia moure els eixos dels embarrats que transmetien el moviment a les màquines.



L'any 1916 l'empresa donava feina a 146 treballadors i un any més tard, a 167. La mà d'obra femenina era molt abundant en el sector tèxtil: el 1920, treballaven a la fàbrica Llaudet 28 homes i 157 dones²⁰. La incorporació de la dona a la fàbrica fou una de les maneres que tingueren els empresaris per abaratir les despeses de producció ja que una obrera cobrava menys que un obrer.



Colònia Llaudet (a) Pagès

Elecció de «MISS CARNAVAL»

Per seguir la moda de tot el món, d'elegir les Misses (no volim dir cantades ni resades) diem d'elegir les noies més gaupes. Nosaltres també elegirem la damisel la més maca de la Colònia que vindrà a fer acte de presència al

BALL DE NIT

que es celebrarà el dia 10 de febrer de 1934, a les 10 de la nit, amb la cooperació de la renomnada **ORQUESTRA ELS DESCAMISATS.**

Tot i en compte la democràcia de l'Empresa, es farà la designació per sufragi, en el qual hi podran prendre part tots els que no passin de 90 anys i majors de 15 dies.

A l'elegida se li concedirà ballar un ball amb cada un dels fempresaris que per ara no més són 43, sense comptar amb una trentena que ho tenen demanat.

També per no ésser menys, s'elegirà el MAS COLONIA, o sigui el jove més gaupo, en l'elegida hi podran prendre part totes les dones sense distinció d'edat ni posició.

A la MISS i al MAS s'els reconvenent, donant l'obsequi, sempre procurant no dir res a ningú per evitar murmuracions i en reconvenent de l'Empresa per a tots els efectes convenint.

VEURE EL DIA

La tranquil·litat és vida com es diu en general, ja que som a Carnaval en el ball a els convidats.

Amb l'ésser cosa moguda i el dia molt apropiat, alegria i tranquil·litat al ball sempre hi ajuda.

I no hi ha que donar-hi voltes sempre en el bon sentit.

Per fer un divertit i colorat Carnestoltes.

Modernitzant i fent que farem.

Hi tindrem la més gran s'posen al cas.

En aquest moment precís: Colònia tindrem MISS i també hi volem un MAS.

NOTES: Les Senyoretes seran obsequiades per part dels joves amb bonics ramells. Procurarem no deixar adormir a les Senyoretes d'apropada edat. No tindran dret a reclamació el jove que rebi trepitades. A les Damselles no els serà permès estar enllatades. Els músics tocaran molt bé perquè no cobriran flus, que hagin arabat, doncs no fos allò de que... músic pagat no fa bon so.

L'EMPRESA

Gran partit de Futbol

Colònia Llaudet

Diumenge, 25 d'agost
1933, a les 10

Penya 14 d'Abril - Penya Els 2

El partit s'ha de jugar a les 10 de la nit, amb la presència de tots els jugadors de les dues penyes. Els jugadors de la Penya 14 d'Abril hauran de portar el seu uniforme habitual. Els jugadors de la Penya Els 2 hauran de portar el seu uniforme habitual.



Fantàstic Ball



Journal! No mancaria a cap ball si no ho demanem.

Una colònia industrial solia ser auto-suficient ja que generalment disposava de tots els serveis bàsics que podien necessitar els seus habitants. Per tant, era un sistema tancat en el qual l'amo protegia els seus treballadors. Ara bé, la protecció no era filantròpica, sinó que buscava el control dels obrers per evitar al màxim les reivindicacions de caràcter social. Els amos procuraven que els obrers tinguessin els seus moments d'evasió i de diversió. Era

freqüent que a les colònies hi hagués un cafè, en el qual s'hi podia fer ball, concerts... La colònia Llaudet ha tingut una forta tradició en l'organització d'actes i activitats tal com ho mostren aquests cartells de la dècada de 1930: elecció de Miss Carnaval, la celebració de la festa major i un partit de futbol. És curiós que la festa major sigui anunciada pels dies 8 i 9 de juny, ja que tradicionalment se celebrava per la diada de Sant Jaume, el 25 de juliol.

FESTA MAJOR DE LA COLONIA LLAUDET

SANT JOAN DE LES ABADASSES

Amb motiu de celebrar FESTA MAJOR a Colònia els dies 8 i 9 de juny, ha organitzat extraordinària festa, convidant al públic en general, havent contractat la tant renombrada Cobla Orquestra

La Principal de Sant Celoni

ORDRE DE FESTEIGS

DIUMENGE, DIA 8

Matí, a les onze:
SARDANES - VERMOUTH
a la "Font del Colom" que estarà completament reformada.

Tarda, a les dues i mitja:
GRANDIOS CONCERT al Ball. Coll.

A les quatre:
SARDANES
a dia "Font del Colom" i continuació un extraordinari **BALL DE TARDA**

Nit, a les deu: **SERENATA** i seguidament es començarà el **LIUIT BALL DE NIT** obsequiant-se a les gentils dames/les amb bonics ramells de flors.

DILLUNS, DIA 9:

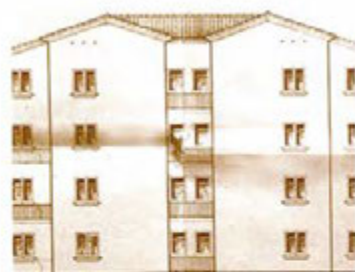
Al matí: **SARDANES**
A la tarda: **CONCERT, SARDANES / BALL**
A les nou de la nit:
GRANDIOS BALL DE GALA I DE DESPEDIDA
LA COMISSIÓ
25, Joan de les Abadesses (Colònia Llaudet) Juny 1930.

El nombre de fusos havia augmentat progressivament en els últims temps, però la guerra civil estroncà aquesta evolució. El 8 de febrer de 1939, la fàbrica fou incendiada durant la retirada republicana. Els danys foren considerables, com podem observar a les imatges. El sostre de la fàbrica s'esfondrà i algunes màquines quedaren fetes malbé. El valor estimatiu dels desperfectes fou de 2.612.120 pessetes²¹. Quan ja s'havia quasi acabat la reconstrucció de la fàbrica i s'havien adquirit màquines noves o reparat les velles, l'aiguat del mes d'octubre de 1940 destruï la presa i deixà la fàbrica sense electricitat. Algunes seccions pogueren funcionar amb l'energia generada per un motor de gasoil auxiliar. Finalment el 1945 s'aconseguí la mateixa quantitat de fusos que tenia la planta abans de l'inici de la guerra civil.

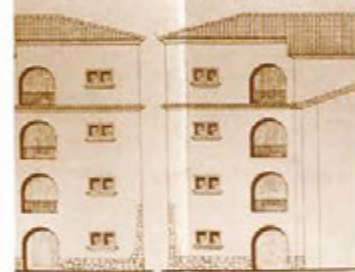




FACHADA PRINCIPAL



FACHADA POSTERIOR



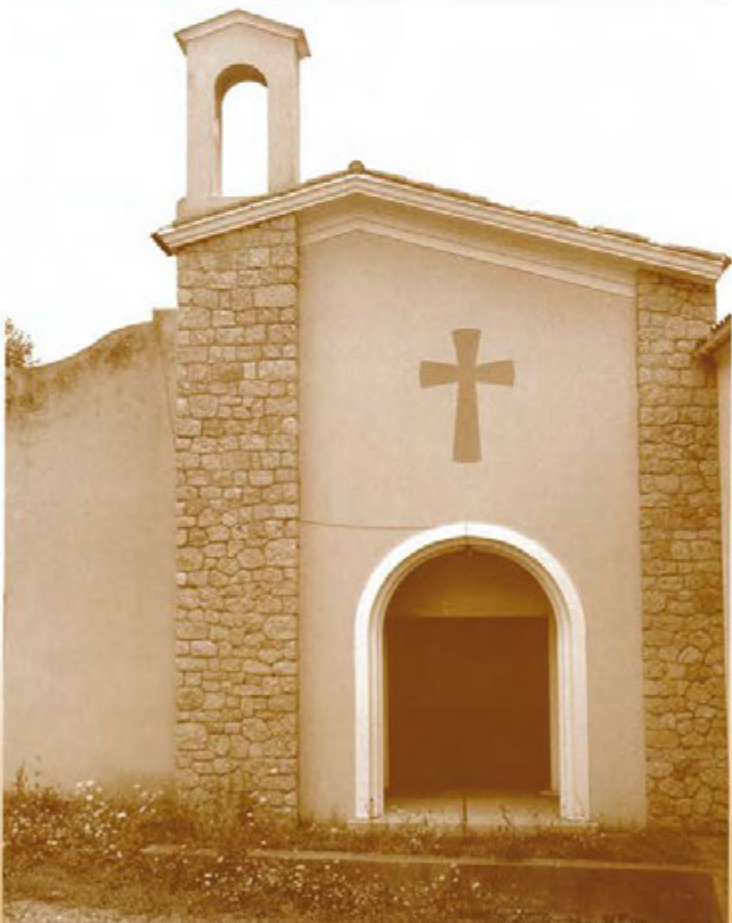
204

FACHADA LATERAL



A mitjans del segle XX els blocs d'habitatges construïts a la dècada de 1890 eren insuficients per allotjar tots els treballadors. Guillem Arís dissenyà la nova colònia, situada a l'est de la fàbrica. Es projectaren sis blocs d'edificis, que foren construïts entre 1945 i 1950. El darrer bloc que s'aixecà fou el més gran: a la fotografia aèria podem veure com se n'estaven executant els fonaments. Els nous habitatges reflectien la jerarquia laboral: així els pisos de planta baixa, anomenats popularment xalets, eren pels encarregats i els pisos més alts eren pels obrers. Les persones que vivien a la colònia no pagaven ni lloguer, ni electricitat ni aigua, però amb el pas del temps algun d'aquests privilegis se suprimiren.

La colònia Llaudet fou una de les colònies amb més equipaments de la comarca; disposava de cafè, safareigs, capella amb capellà propi i cooperativa de consum. Des de 1953 fins a 1972 la colònia disposà d'escoles per a nens i nenes per separat. La docència de l'alumnat femení era a càrrec d'unes monges franciscanes i la del masculí se n'encarregava el capellà²². A partir de 1976, es construïren unes pistes de tennis i un camp de futbol que foren gestionats per l'entitat Club Esportiu Llaudet fins el 1989. El ball de la festa major tenia lloc en una pista esportiva que hi ha al costat dels safareigs.



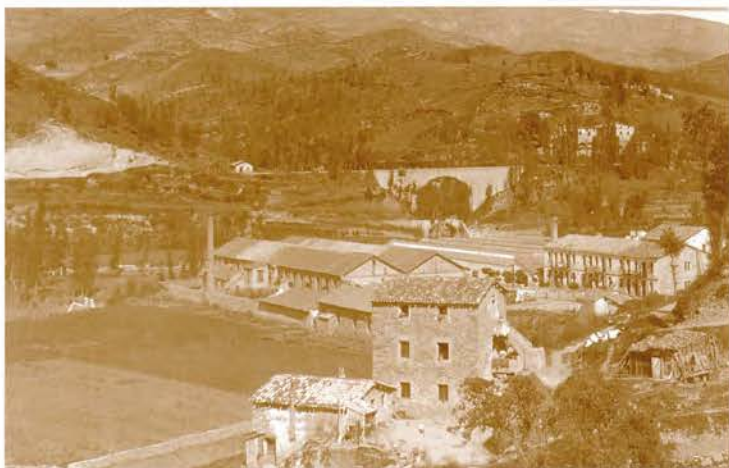


L'especialització constant fou una de les fórmules que adoptà l'empresa Filatures Llaudet per superar els moments difícils. A la imatge inferior podem veure la secció encarregada de la filatura de fibra química prèviament tintada o blanquejada. Les columnes que sostenen el sostre són de ferro colat; l'arquitectura del ferro, freqüent en els edificis industrials des de finals del segle XIX va permetre la creació de grans espais, necessaris per a la instal·lació de la maquinària.

El 1989 es posà en funcionament la nova fàbrica del Pagès situada a la zona on hi havia hagut l'equipament esportiu. Amb aquesta nova nau, dotada d'avançada tecnologia, es pretenia poder fer front a la crisi del tèxtil dels últims anys però, malgrat tots els esforços realitzats, la fàbrica va anunciar el tancament de les seves portes durant la passada primavera. Filatures Llaudet ha estat una de les poques empreses que des dels seus inicis ha estat dirigida per la mateixa nissaga: concretament, cinc generacions de la família Llaudet.



Colònia de Cal Gat o Jordana



La colònia Jordana, situada a 3,5 quilòmetres a l'est de la vila, presenta una duplicitat de noms: d'una banda, és anomenada amb el nom de l'entorn natural on es troba situada, o sigui, cal Gat, ja que a la vora hi ha la casa anomenada així; d'altra banda, també és designada amb el nom de l'empresari que la construí, Domènec Jordana i Bernet.

L'activitat industrial a la zona de cal Gat s'inicià a les darreries del segle XIX, quan el 1897 s'instal·là la fàbrica

Feliu Ramoneda Palat i Cia, de filar llana amb 220 fusos moguts amb energia hidràulica; el 1902, la mateixa societat ja disposava d'electricitat amb 25 quilowatts al dia²³. Aquest any es donà d'alta a la contribució industrial l'empresa de Domènec Jordana i Bernet, dedicada a la filatura de cotó.

A la imatge podem veure en primer terme la casa de can Gaià, i a darrera, les naus industrials i els blocs d'habitatges dels obrers.

El dimarts 15 d'agost de 1911 a les set del matí es declarà un incendi a la fàbrica de Jordana que cremà l'edifici, la maquinària i el material emmagatzemat; no hi hagué danys personals. Les naus eren propietat de Francesc Vives i Pous i foren reconstruïdes per a continuar l'activitat.

La dècada de 1910 van ser uns anys de molta activitat i moviment a la colònia de Cal Gat: el 1912, inicià l'activitat de filatura de llana Pau Pierre, i el 1917 Estapé i Ros, dedicat al cotó; a partir de 1919 no trobem més l'empresa de Domènec Jordana a la contribució industrial. Sabem que

Dr. Ramoneda
de l'Indústria

la família Jordana emigrà a Argentina en aquest any²⁴ i per tant, és molt possible que la indústria d'Estapé i Ros substituís la de Jordana. En

aquests mateixos anys trobem documents que fan referència a una fàbrica de filatura de cotó a nom de Joan Franch però en canvi no apareix a la

contribució industrial fins a 1920 quan és donat de baixa Estapé i Ros; podria ser que Joan Franch hagués comprat la fàbrica a Estapé.



Estapé y Ros S. en C.



Les naus de l'esquerra de la imatge, de color més clar, eren les de la fàbrica de filatura de llana de Feliu i Cia (antiga Feliu Ramoneda Palat i Cia). A partir de 1923, l'empresa portarà el nom de Vídua de Pierre i més endavant, Pere Pierre²⁵. Durant uns anys conviuen les fàbriques de Pau Pierre i Pere Pierre.

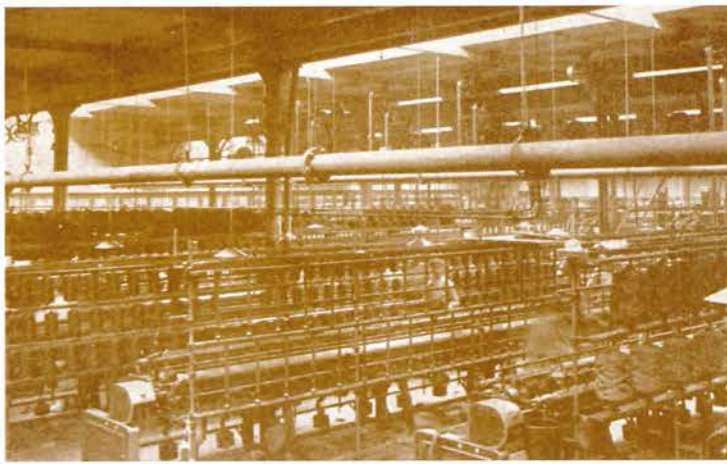
Les naus de la dreta serien les de les empreses dedicades a la filatura de cotó primer a càrrec de Jordana, després d'Estapé i Ros i finalment de J. Franch. A la dècada de 1930 aquestes naus estaven ocupades per la societat Unión Industrial Algodonera.

També tenim constància, a la dècada de 1920, de la fàbrica de J. A. Bonet dedicada a la filatura de cotó²⁶.

Cooperativa de Comestibles *El Di*

COOPERATIVA DE COMESTIBLES

www.cooperativael.com



Interiors de les fàbriques de J. A. Bonet i de Vídua de Pierre, dedicades a la filatura de cotó i de llana, respectivament. A la dècada de 1920, la societat Vídua de Pierre disposava de 3600 fusos de filar llana i 800 de retòrcer i instal·là una secció dedicada al tint; disposava de quasi 200 treballadors. Pel que fa a la fàbrica de J. A. Bonet, posseïa 8070 fusos de filar cotó i 1364 de retòrcer i donava feina també a uns 200 obrers²⁷.



La vida a la colònia Jordana no es diferenciava excessivament de la resta de colònies; la barreja de control o



repressió i de protecció també formaven part de la vida diària. Així mateix hi tenien lloc els actes i celebracions per a poder divertir-se com mostren aquests cartells de carnaval de 1930 i d'un ball per sant Josep. La festa major se celebrava per la Mare de Déu del Carme, el 16 de juliol.

La colònia Jordana estava formada per dos blocs d'habitatges més la casa de pagès de can Gaià que també s'utilitzà per a residència dels obrers. Així mateix disposava de capella, pistes de tennis, cooperativa de comestibles, anomenada El Pi, i d'una escola de nens i nenes que funcionà fins el 1953. Els blocs d'habitatges foren enderrocats per a l'ampliació de les dependències de l'empresa Fibran. A les imatges els podem veure quan encara eren habitats i el 1989, abans de la seva desaparició.



Carnaval de 1930

La COLONIA JORDANA desitjosa sempre d'obsequiar als seus veïns i forasters que'ns vulguin honrar amb llur assistència ha organitzat un

Gran Ball Carnavalesc

que amb tota pompa i molta grècia es desenrollarà baix el següent

PROGRAMA:

Dia 1 de març, a les nou i mitja del vespre, es farà el BALL DE NIT, que's destacarà per la fantasia, espectacularitat i altres coses que no calen amb émf. mentar-hi per la gran esplendor i pompa de Sant Joan «Santjoanenc» i la qual consistirà en una muntanya de fets i costums, no faltant hi els costums antics «BALLA D'OBRESQUERS» i «COMIAT» al abast de nosaltres i les formules per al seu muntatge, creuar que seran obsequis de nosaltres i que podran un valor inestimable per a les quals subirem fins a la nit.



Dimarts, dia 4: A les quatre de la tarda, es farà

La Figuereta

per divertir a la comunitat.

No hi haurà cançons ni danses que no puguin fer la feina.

NT, a les nou de l'Hotel de Comestibles, convocat per 64 músics, convenientment organitzats, dirigit pel senyor J. Gual, i que serà un gran èxit, combinat amb altres cançons, ballades, varietat i el **Gran Ball de Comiat**.

De ball serà pediat als que assistiran d'Escol. S'ha de pagar un cop i mitja per, comprar més temps.

Tant de cor com d'ocul al ball que es farà a les 11 de la nit i a les 12 de la nit.

Hi haurà bona música, cançons i ballades i altres ballades, i per després un bon sopor.

Dimarts, dia 5:

Divertint amb els Carnavales que'l país està vivint i les danses per veure i veure i la nit d'un encantament.

Tan promptes hi entrarà la posta a les onze de la nit i a les 12 de la nit i a les 12 de la nit i a les 12 de la nit.

La Comissió.

GRAN BALL DE VETLLA

Organitzat per els residents de la Colònia

UNIO INDUSTRIAL COTONERA, (Cal Gaià)

per el dia 18 del mes que com

vigília de la festa de Sant Josep, amenitzat per la tan renombrada orquestrina

ELS BLAUS DE SANT JOAN DE LES ABADESSES

quins vestiran per primera vegada el trage uniforme, insigne de la indústria



- Ols company, on és?
- A la Colònia de Cal Gaià
- Que fan quicoms?
- No està entrant de la gran festa?
- doncs t'ho vull explicar.

A les vuit del vespre, s'engegaran costes lluminoses que seran la senyal de que una hora després començarà la festa amb un

CONCERT INSTRUMENTAL

en el Saló-café de la Cooperativa.

A les deu en punt, **GRAN BALL** a la Sala d'Esports, quina serà solament admirada, millonada i perdonada, no oblidant-hi els acuminats balls de rams i tota.

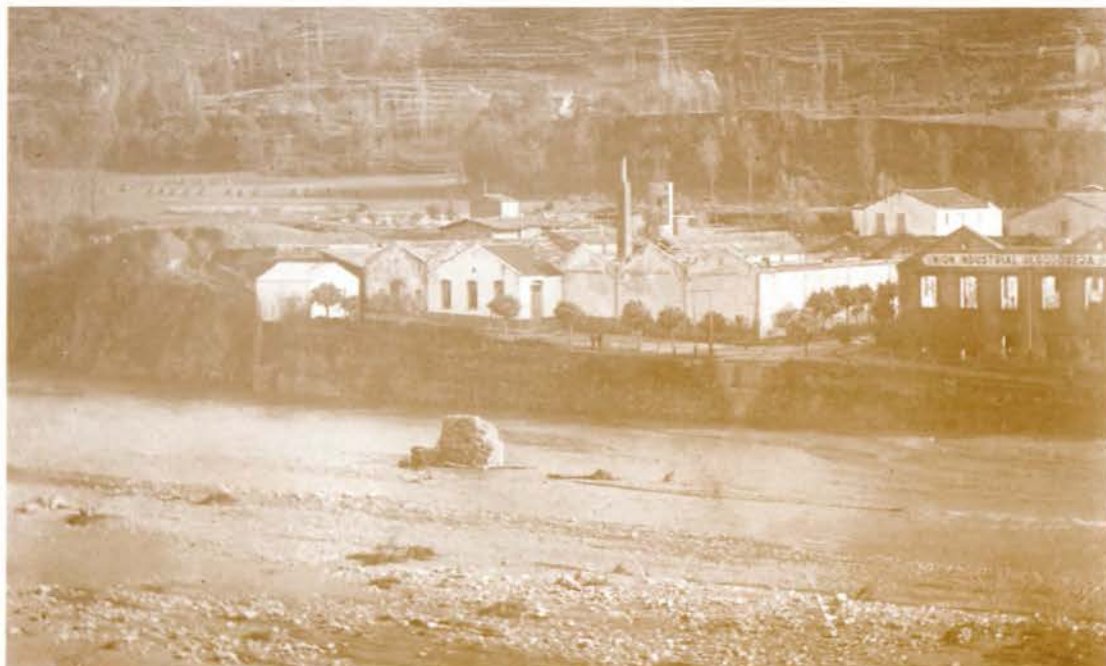
- Si es venen, no pot mancar-hi
- Anem doncs.

LA COMISSIÓ.



SE SERVIRAN RESSOPONS A PREUS REDUITS.

Demaneu GASOSES SUNYER



Domènec Jordana, amb la col·laboració del veïnat de cal Gat, havia construït un pont d'obra per facilitar la comunicació entre els dos costats del riu. L'any 1931, el pont devia trobar-se en mal estat, i la Unió Industrial Algodonera el substituï per un altre, format per dos trams metàl·lics i un pilar central d'obra. L'estructura metàl·lica havia estat adquirida a la Compañía de los Caminos de Hierro del Norte de España i procedia de la línia fèrria de Barcelona a Sant Joan de les Abadesses, concretament del punt quilomètric 112. Els aiguats del 17 i 18 d'octubre de 1940, destruïren la presa i el pont. L'any 1943, la Unió Industrial Algodonera vengué les naus a Pich Aguilera S.A. Aquesta societat s'encarregà de construir un gual uns 40 metres més avall per poder travessar el riu amb vehicles, i es col·locà una passarel·la de fusta per la gent que creuava a peu. Finalment, durant els primers anys de la dècada de 1960 es col·locà un pont nou²⁸.

A la primera imatge podem veure l'estat en què quedaren les naus

després d'haver estat incendiades per les tropes republicanes durant la retirada l'any 1939 i, les restes del pilar central del pont malmès per la riuada. Pich Aguilera S.A. féu

reconstruir les fàbriques i la presa amb les restes del material del pont que s'havia emportat l'aiguat. Les altres tres imatges ens mostren el gual i la pasarel·la.





A finals de la dècada de 1940 la societat Pich Aguilera S.A. construí una nova central elèctrica que havia de proporcionar més energia a les fàbriques per a poder augmentar la producció. Per tal de poder allotjar els nous treballadors, l'any 1952

Pich Aguilera S.A. volia edificar una nova colònia en els terrenys situats entre les naus industrials i la central elèctrica. La nova urbanització, projectada per l'arquitecte J. M. Ros Vila, estava formada per vint casetes de planta baixa, una escola,



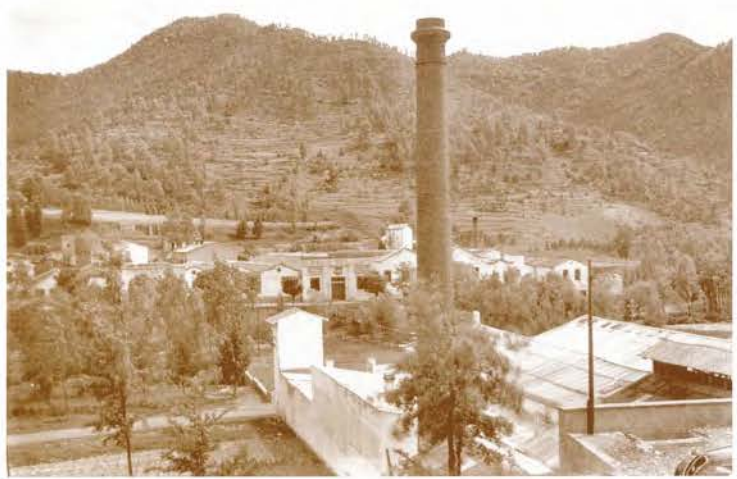
una església i una zona esportiva. En total, podien viure-hi al voltant de 200 persones.

Desconeixem els motius pels quals no s'arribà a construir la colònia. Tan sols s'edificà una caseta, que actualment encara podem veure davant dels edificis de la central elèctrica. Pich Aguilera S.A. projectà construir a partir de 1957 la fàbrica Filatures Taga a la zona de l'Estació que funcionava amb l'electricitat produïda a la central de cal Gat.



A meitat del segle XX a la zona de la colònia Jordana hi havia dues empreses: Pedro Pierre Zwilling, que continuà amb la filatura de llana i tints fins el 1969 quan tancà les portes²⁹ i, Fibran S.A., a partir de 1953, que desenvolupava la seva producció de fibra sintètica a les naus propietat de Pich Aguilera S.A. Posteriorment Fibran S.A. adquirí les naus, amplià les seves instal·lacions i creà noves empreses com Colex S.A. A finals de la dècada de 1970, en els terrenys on hi havia hagut la secció de tints de P. Pierre Zwilling, s'instal·là la fàbrica de pinsos Barceló. Més recentment, el 1994, l'empresa de tecnologia electrònica Ter S.L. també escollí cal Gat com a espai on desenvolupar la seva activitat. Actualment la concentració d'indústria a la zona nord del paratge continua amb la creació en els últims anys del polígon industrial de cal Gat, situat just a sota de la carretera.

Avui dia, de la colònia primitiva només conservem, a més de les naus, la casa del director que actualment serveix de residència, un edifici d'habitatges que és utilitzat com a cantina i el conjunt format per la central elèctrica i la casa del davant.



Punt final: com dèiem a l'inici, l'objectiu del monogràfic d'enguany és el d'ajudar-nos a conèixer el nostre patrimoni industrial. Però com que no volem que la nostra intenció s'acabi aquí, aprofitem per fer una crida: si coneix el món de les colònies industrials, si disposa de documents o fotografies que creu que poden ser interessants o, si vol matisar o corregir el contingut d'aquestes pàgines pot dirigir-se personalment o per carta a l'Arxiu Històric Municipal de Sant Joan de les Abadesses, situat a l'ajuntament, o posar-s'hi en contacte a través del correu electrònic arxiu@santjoandelesabadesses.com. Moltes gràcies.

NOTES:

¹ Serra, Rosa, *Les colònies industrials i les illes de colonització*, Pàgs. 10-12, L'Erol, Revista cultural del Berguedà, número 86-87, 2005.

² AB-AMSJA. Dietaris Blanxart.

³ Marín Surroca, Jeroni, *Les colònies industrials tèxtils del Ripollès a començaments del segle XX*, Pàgs. 99-111, Annals 2003-2004, Centre d'Estudis Comarcals del Ripollès, 2005.

⁴ AHMSJA. Actes municipals, 19 de setembre de 1891.

⁵ AHMSJA. Amillament, apèndix.

⁶ AB-AMSJA. Dietaris Blanxart.

⁷ AHMSJA. Contribució industrial.

⁸ AHMSJA. Còpia escriptura terrenys i fàbrica de J. Espona.

⁹ ACRI. "El Pirineu Català", 24 d'agost de 1912.

¹⁰ Crivillé Estragués, Florenci, *Jaume Espona i Brunet, industrial i mecenes a Sant Joan de les Abadesses*, Pàgs. 47-57, XXVII Assemblea Intercomarcal d'Estudiosos, Sant Joan de les Abadesses, 1982.

¹¹ Crivillé Estragués, Florenci, Idem.

¹² Costa Privat, Perfecte, Santanach Llagostera, M^a Dolores, *La pagesia a Sant Joan de les Abadesses*, Sant Joan de les Abadesses, 1996. Pàgs. 287-288.

Cutrina Sorinas, Gonçal, *El Ripollès, molins fariners*, Ripoll, 1993. Pàg. 220.

¹³ Marín Surroca, Jeroni, *Condicions de vida i de treball de la classe obrera i conflictivitat social al Ripollès*, Consorci Ripollès Desenvolupament, Ripoll, 2006.

¹⁴ AHMSJA. Acta de sinistre de la fàbrica Espona.

¹⁵ AHMSJA. Plànols colònia Espona.

¹⁶ *Hilaturas Llaudet, S.A., 1901-1976*, Barcelona, 1976.

Llaudet, 1901-2001, Barcelona, 2001.

¹⁷ *Hilaturas Llaudet, S.A., 1901-1976*, Barcelona, 1976.

Llaudet, 1901-2001, Barcelona, 2001.

¹⁸ AHMSJA. Contribució industrial.

¹⁹ *Hilaturas Llaudet, S.A., 1901-1976*, Barcelona, 1976.

Llaudet, 1901-2001, Barcelona, 2001.

²⁰ AHMSJA. Junta local de reformes socials.

²¹ AHMSJA. Acta de sinistre de la fàbrica Llaudet.

²² Grabulosa, Àngels, *L'ensenyament a Sant Joan de les Abadesses*, Pàgs. 22-23, Programa de Festa Major, 1994.

²³ AHMSJA. Contribució industrial.

²⁴ Informació facilitada pels descendents de Domènec Jordana.

²⁵ AHMSJA. Contribució industrial.

²⁶ AHMSJA. *Programa de festa major de Sant Joan de les Abadesses de 1927*.

²⁷ AHMSJA. *Programa de festa major de Sant Joan de les Abadesses de 1927*.

²⁸ AHMSJA. Expedient de reparació de la passarel·la sobre el riu Ter a la colònia Jordana, 36/1957.

²⁹ Cutrina Sorinas, Gonçal, *Les arts tèxtils a Ripoll i a la comarca*, Diputació de Girona, Ripoll, 1986. Pàg. 209.

Festa Major 06

Actes Litúrgics

Des del dia 1 fins al dia 8 de setembre

Novena al Santíssim Misteri.

A les 7 i deu minuts de la tarda, rès del rosari.

A 2/4 de 8, Vespres i Missa, al Monestir.

Dissabte dia 9

A les 2 de la tarda Repic general de Campanes

A les 8 del vespre, missa de vigília al Monestir.

Diumenge dia 10 de setembre,

Solemnitat del Santíssim Misteri

A 2/4 d'11 del matí, Ofici solemne. A l'ofertori es ballaran uns compassos del Ball dels Pobordes.

Acabada la Missa es farà l'Exposició de l'Eucaristia al Front del Crist. La Sagrada Forma romandrà tot el dia exposada per tal de ser adorada pels fidels.

A les 12 del migdia, missa dominical.

A les 8 del vespre, Solemne Vella al Santíssim Misteri. Benedicció eucarística i cant dels goigs.

El monestir restarà tancat des de les 2 fins les 4 de la tarda.

Dilluns dia 11,

Memòria de Santa Maria la Blanca.

A 2/4 de 12 del migdia, Missa de la Mare de Déu.

Dimarts dia 12 de setembre.

Memòria del Beat Miró.

A les 2/4 11 del matí, Missa en record dels difunts de la vila que han mort al llarg de l'any.

Actes populars

Dissabte 2 de setembre

Enfilada a Sant Antoni, sortida a les 9 h. del vespre de la plaça Torres i Bages. Durant la pujada (tots junts) hi haurà batucada per ambientar i una parada per refrescar-se. Un cop a dalt, sopar (pa amb tomàquet i cama la brasa).

Ball amb Josep i el seu teclat i després èxits del moment amb Dj local.

Venda de tiquets del sopar a l'oficina de turisme, Sitis, Metro i Centre Cívic.

Divendres 8 de setembre

A partir de les 6 de la tarda fins 2/4 de 9 del vespre, concentració de tots els nens i nenes de Sant Joan a Sant Pol (Pl. Clavé) per realitzar Jocs de Cucanya que es realitzaran a la zona de l'escriptori.

A les 12 de la nit, a la plaça Major, Entrevoltes 2006 amb l'actuació dels Diables del Ripollès en una cervilla pel poble que començarà i acabarà a la plaça Major. A continuació, concert amb els grups Rauxa, Elèctric Bazar, Pirats, Soud Sistema.

Organitza: Jovent Actiu Santjoani/JAS. Col·labora: Ajuntament de Sant Joan.

Dissabte 9 de setembre

A les 10 del matí 1er campionat de Truc al Camp Esportiu Abadessenc.

Per inscripcions el mateix dia, a les 9 matí al bar del Club Esportiu Abadessenc.

A 2/4 del 11 del matí, partit amistós de futbol benjamí: Abadessenc i Vic-Remei.

A 2/4 de 12 del migdia, partit amistós de futbol benjamí: Abadessenc i OAR-Vic.

A 2/4 d'1 del migdia partit amistós de futbol alevins: Abadessenc i OAR-Vic.

A les 3 de la tarda, al camp de tir, Tirada Social al Plat.

A les 3 de la tarda, Trobada de Gegants. Plantada a la Plaça de l'Abadia. Els gegants de Sant Joan, Isaura i Gentil, faran la Cercavila fins a la plaça Major, acompanyats dels gegants i colles geganteres convidades: Amer, Prats de Llucanès, l'Estartit, Matadepera, Dos Rius, El Prat de Llobregat, Sant Feliu de Guíxols, Associació de dones del Barri de la Teixonera de Barcelona.

Recorregut: plaça de l'Abadia, plaça Duran i Reynals, plaça Torres i Bages, carrer Pere Rovira, carretera de Camprodon, Fundació Emma, plaça Pompeu Fabra, carrer Ramon d'Urg, plaça Anselm Clavé, carrer Beat Miró, carrer Major i plaça Major.

A l'arribada dels gegants a la plaça Major, ballada dels gegants.

A 2/4 de 4 de la tarda partit amistós de futbol infantil: Abadessenc i ADC Manlleu.

A les 4 de la tarda, al Pavelló, 2n. Campionat de Botifarra.

A les 5 de la tarda partit amistós de futbol juvenil: Abadessenc i ADC Manlleu.

A les 6 de la tarda a la plaça Major "Xoof, la gran xorigorda" pel grup EL Singlot. Cal anar vestits amb samarretes blanques

A les 9 del vespre, des del campanar del monestir, tradicionals Serenates, dels compositors santjoanins Narcís Oliveras i Ramon Serrat, amb la COBLA JOVENIVOLA DE SABADELL. Tot seguit, Passant, fins a la plaça Major.

A continuació, a la plaça Major, Audició de Sardanes amb la mateixa cobla.

IV Sopar del Jovent de sant Joan al restaurant La Teuleria. Sortida amb autobús a partir de les 9 del vespre davant del Bar La Rodona. Organitza: Jovent Actiu Santjoaní / JAS. Col·labora: Ajuntament de Sant Joan de les Abadesses, Emissora municipal La Veu, Ca la Natí, Metropolità i Consell Comarcal del Ripollès.

A partir de 2/4 de 12 de la nit, a la carpa de can Crehuet, Ball amb el CONJUNT PREMIUM, LA BANDA PUIG. Entrada 5€.

A partir de la 1 de la nit, al pavelló, II RURAL DJS amb Groove Garcia, John Jacobsen, Oscar Millán i Edu Zaka. Entrada 5€. La mateixa entrada serveix per assistir a qualsevol dels dos espais.

Diumenge 10 de setembre

A 1/4 d'11 del matí, a la plaça Major, les Autoritats, precedides pels Gegants i la COBLA LA FLAMA DE FARNERS, s'encaminaran cap al Monestir per assistir a l'Ofici Solemne. Durant l'ofici la tenora tocarà un pas del Ball de Pabordes.

Sortida d'ofici: Ball de gegants acompanyats per la COBLA FLAMA DE FARNERS.

A 3/4 de 12 del migdia, a la plaça Major, la COBLA FLAMA DE FARNERS interpretarà la Sardana d'Honor "La Verge Vella" de Ramon Serrat. Enguany és dedicada al Sr. Ramon Roquer per la seva dedicació i trajectòria sardanista durant trenta anys com a president de l'agrupació sardanista.

Seguidament, al passeig Comte Guifré, a 2/4 d'1 del migdia, dues sardanes.

A les 4 de la tarda, des de la plaça Major, els Pabordes, acompanyats del delegat de l'Autoritat i precedits per la cobla, aniran a buscar les Pabordesses als respectius domicilis i s'adreçaran a la plaça Major.

A les 5 de la tarda, a la plaça Major, Ball dels Pabordes amb la COBLA FLAMA DE FARNERS. Les parelles balladores seran: Guifré Miquel i Marta Serrat, Gemma Illa i Joan Bassaganya, Joel Regué i Elisenda Guillaumes i Ferran Bolaños i Elsa Roqué.

A 2/4 de 6 de la tarda, al passeig Comte Guifré, Doble Audició de Sardanes amb les cobles FLAMA DE FARNERS i CIUTAT DE TERRASSA.

A les 6 de la tarda partit amistós Abadessenc B i Sant Viçens de Torelló

A 2/4 de 11 de la nit, a la plaça Major, Audició de Sardanes amb la COBLA CIUTAT DE GIRONA.

A partir de les 11 de la nit, al Casal de Jubilats i Pensionistes, Ball amb DUO ASIA.

A partir de 2/4 de 12 de la nit, a la carpa de can Crehuet, Ball amb els conjunts EL TREN DE LA COSTA, DISCO MOBIL - PLATJA D'ARO. Entrada gratuïta.

Al finalitzar el ball, al Parc de les Mudes, MATALASSADA i ESMORZAR POPULAR

Dilluns 11 de setembre

Diada de Catalunya

A les 12 del migdia, a l'avinguda Comte Guifré, carrer de Ramon d'Urg i plaça Clavé, tres Sardanes amb la Cobla NOVA ORQUESTRA.

A la 1 del migdia, a l'església de Sant Pol, Concert de Cobla amb la COBLA NOVA ORQUESTRA. Estrena sardana líllica de Tomás Gil Membrado.

A 2/4 de 2 del migdia, a l'església del Monestir Ofrena a la simbòlica corona del Comte Guifré, fundador del Monestir de Sant Joan de les Abadesses i de la dinastia nacional catalana.

A les 5 de la tarda, a la carpa de can Crehuet, Concert de Festa Major, amb NOVA ORQUESTRA. Entrada 2€.

A les 2/4 de 7 de tarda partit de futbol amistós Abadessenc A i Club Esportiu Banyoles.

A 2/4 de 7 de la tarda, al passeig Comte Guifré, Audició de Sardanes amb la COBLA GERMANOR.

A 2/4 de 10 de la nit, des de la plaça Major, els Pabordes, acompanyats del delegat de l'Autoritat i precedits per la COBLA JOVENIVOLA DE SABADELL, aniran a buscar les Pabordesses als respectius domicilis i s'adreçaran a la plaça Major.

A 2/4 de 11 de la nit, a la plaça Major, Ball dels Pabordes amb la COBLA JOVENIVOLA DE SABADELL.

A les 11 del vespre, a la plaça Major, Audició de

Sardanes, amb la COBLA JOVENIVOLA DE SABADELL.

A partir de les 11 de la nit, al Casal de Jubilats i Pensionistes, Ball amb els GERMANS SE-RRALLONGA.

A partir de 2/4 de 12 de la nit, a la carpa de can Crehuet, Ball amb els conjunts NOVA ORQUESTA i MONTECARLO. A les 5 de la matinada, Diana Florejada amb xaranga musical pels principals carrers. A 2/4 de 6, a la carpa, Ball del Pijama amb el grup MONTECARLO. Entrada gratuïta.

Dimarts 12 de setembre

A les 11 del matí, Audició de Sardanes amb la COBLA PRINCIPAL D'OLOT, a la Pl. Major, Pl. de l'Abadia, Avda. Comte Guifré, Pl. de l'Escultor Pujol, C/ de Ramon d'Urg i Pl. de Pompeu Fabra: A la 1 del migdia, a la Font del Covilar, dues Sardanes amb la COBLA LA PRINCIPAL D'OLOT.

A 3/4 de 2 del migdia, Dinar Popular a la Font del Covilar.

A continuació, dues Sardanes amb la cobla la COBLA LA PRINCIPAL D'OLOT.

Després de dinar, la xaranga musical L'EMBOLIC baixarà i anirà pels carrers i places de la vila, fins a les 2/4 de 7 de la tarda.

A les 7 de la tarda, davant el Camp Municipal d'Esports, inici de La Bodega.

Itinerari: plaça Clavé, carrer Sant Pol, carrer Beat Miró, carrer Tints, carrer Jussà, carrer Corriols, carrer Nobles Gironella, carrer Mestre Nunó, plaça Abadia, carrer Abat Isalguer, carrer Major i plaça Major.

A 2/4 de 9 del vespre, a la plaça Major, Sardana Llarga amb la COBLA LA PRINCIPAL D'OLOT.

A 2/4 de 10 de la nit, al Pont Vell, Castell de Focs.

EXPOSICIONS

Del dia 9 al 30 de setembre

ARDÈNCIA: LA FOSSA DEL SO

Palau de l'Abadia
Inauguració el dissabte 9 a les 19:00h
Horari: 10-14 i de 16-19h de dilluns a diumenge

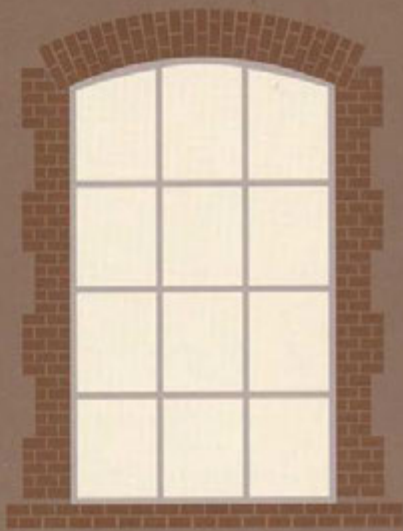
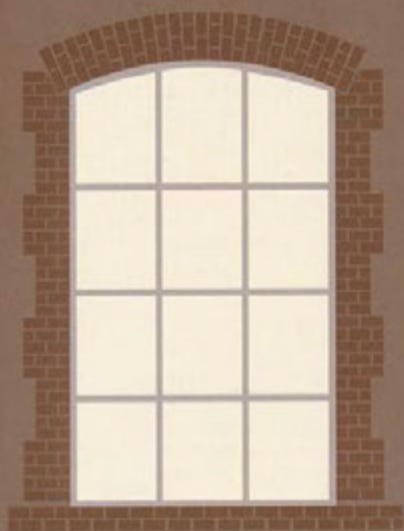
Organitza: Òptica Serrat. Col·labora:
Ajuntament de Sant Joan de les Abadesses

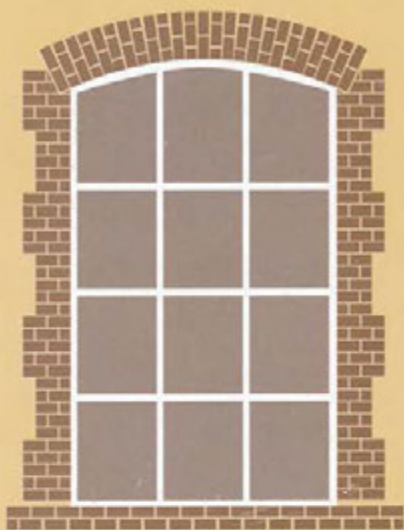
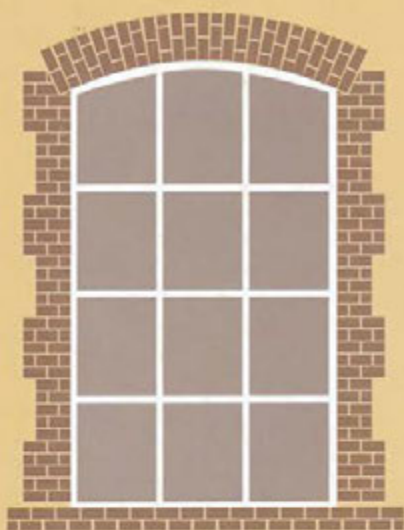
Del dia 10 a l'11 de Setembre

XI EXPOSICIÓ DE BONSÀI I SUISEKI

Claustre del Monestir
Horari: de 10 a 14 i de 16 a 19

Organitza: Associació Garrotxina Amics del Bonsai. Col·labora: Junts de Monestir de Sant Joan de les Abadesses





Edició:



AJUNTAMENT DE
LA BARONAL VILA
DE SANT JOAN DE
LES ABADESSES



Diputació de Girona

